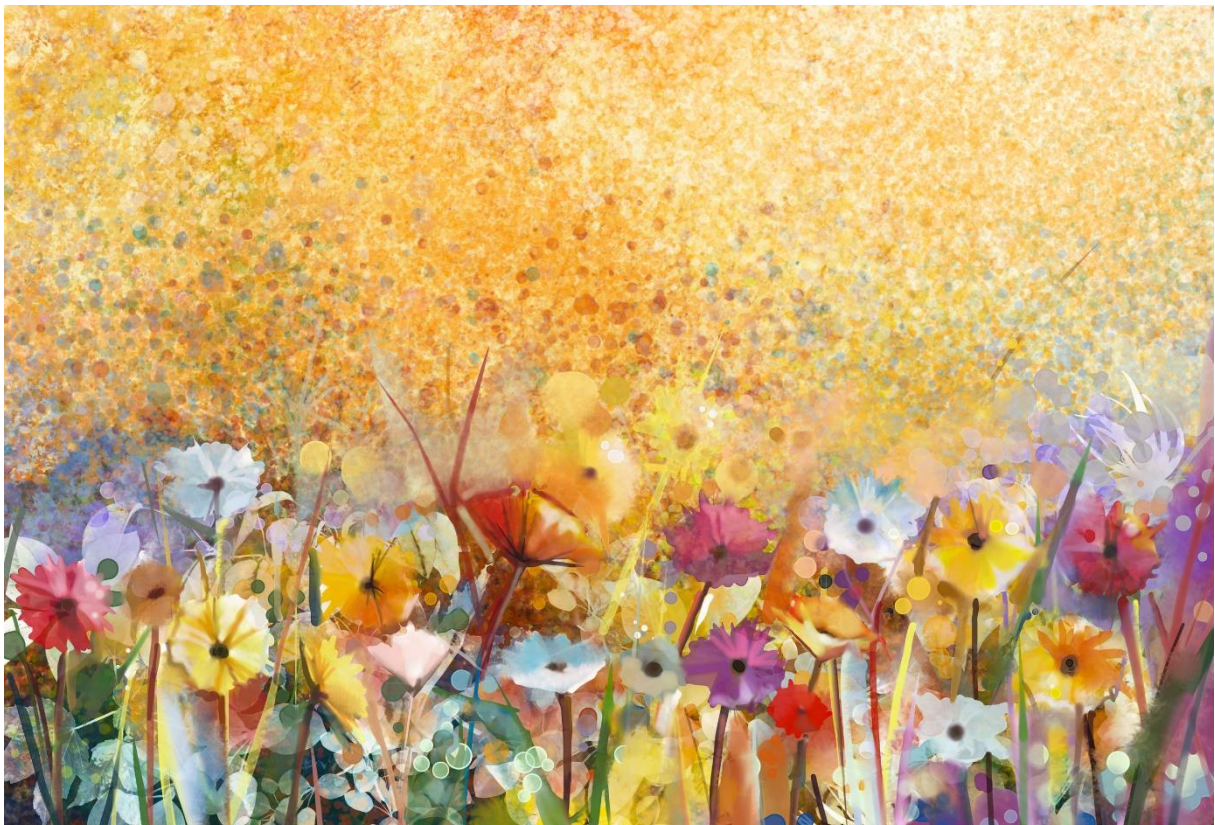




Centrum voor  
Jeugd en Gezin  
Barneveld

# Werkwijze SMW in het basisonderwijs

- *Informatie voor IB-ers en leerkrachten*
- *Mei 2023*



Dichtbij. Met elkaar. Door elkaar.

## Werkwijze Schoolmaatschappelijk Werk in het basisonderwijs

In deze uniforme werkwijze staat beschreven hoe en waarom wij als SMW'ers op deze manier willen werken.

### Aanmeldfase

- Een aanmeldformulier wordt bij voorkeur ingevuld door ouders en aangevuld door school, omdat we graag willen lezen welke woorden ouders geven aan hun zorgen.
- Als het door school is ingevuld, is het aanmeldformulier door ouders gelezen. Hiermee willen we een transparante communicatie bevorderen tussen alle partijen.
- Onder transparante communicatie verstaan wij ook dat bij signalen van onveiligheid deze door de school besproken zijn met ouders. Wij kunnen geen signalen van derden gaan bespreken, omdat wij de feiten niet zelf hebben kunnen waarnemen.
- De verantwoordelijkheid om toestemming van ouders te verkrijgen ligt bij school. Voor iedere vorm van hulpverlening is toestemming vereist van de beide ouders. Dit geldt dus ook bij scheiding. Naast het juridische kader komen we hiermee ook tegemoet aan de loyaliteit van het kind aan beide ouders.
- Mocht bovenstaande voorwaarden drempels opwerpen om hulp te verlenen, is het mogelijk dat de SMW'er meedenkt in een passende oplossing.
- Als blijkt dat er hulp achter een beschikking nodig is via de gespreksvoerder verwijzen we ouders direct door naar de gemeente. Dit is dus geen versnelde route naar de gemeente.

### Intakefase

- We plannen een gesprek met ouders en daarin bepalen we samen het probleem, de doelen en het hulpverleningsplan.
- In het intakegesprek leggen wij uit wat het SMW doet en wat wij kunnen bieden. Zo wordt bepaald welke hulpverlening het meest passend is. Dit kan daadwerkelijk SMW zijn of een andere vorm van hulpverlening, zoals een training, gezinsondersteuning of hulp achter een beschikking.
- Het voeren van een intakegesprek betekent niet automatisch dat kinderen of ouders begeleid gaan worden door het SMW.
- De duur van het SMW-traject is 5 tot 10 gesprekken. Daarna volgt een evaluatie.
- Het initiatief voor de terugkoppeling aan school ligt bij het SMW. Hierin wordt gedeeld wat het vervolg is, en hoe het contact is verlopen.

### Begeleiding

- Een traject kan bestaan uit gesprekken met ouders of kinderen of een combinatie hiervan.
- Als er gesprekken met ouders gevoerd gaan worden is dat maximaal 3 tot 5 gesprekken.
- Als er gesprekken op school plaatsvinden, is er een afgesloten ruimte beschikbaar waar ongestoord gewerkt kan worden. Dit is een voorwaarde voor kinderen en ouders om veilig en met aandacht hun verhaal te kunnen doen.
- We hebben ouders en leerkracht nodig voor input voor de gesprekken met de kinderen. Het gaat dan om hele concrete situaties waarin kinderen tegen problemen aanlopen of die juist oplossen.
- Bij kinderen uit groep 1 t/m 3 zien wij nog onvoldoende reflectievermogen en de mogelijkheid tot verbaliseren. We pleiten dan voor gesprekken met zowel de ouders als de kinderen om concrete situaties waarin een kind en/ of ouders vastlopen aan te pakken. De ouders zijn dan bij uitstek de ingang om verandering te bewerkstelligen.
- We bieden ook consultatie aan. Dit houdt in dat wij kunnen meedenken in wat een passende vorm van hulp kan zijn. Dit geldt in eerste instantie voor de jongere kinderen, maar ook voor de midden- en bovenbouw.
- Als wij gestart zijn met de begeleiding vanuit het SMW is zij-instroom mogelijk naar de gespreksvoerder. Voorwaarde daarvoor is wel dat wij zelf een beeld hebben van de problematiek. Dit

hebben wij nodig voor de onderbouwing van de aanvraag voor een beschikking. De gemeente neemt uiteindelijk zelf een besluit hierin.

- Wij kunnen ook ondersteunend zijn in het contact tussen ouders en leerkracht als het gaat over het sociaal-emotionele functioneren van hun kind. Wij kunnen ouders en leerkracht helpen hun zorgen te bespreken met de andere partij. De behoeften van het kind zijn hierin leidend. Wij zijn meervoudig partijdig.

## **Evaluatie**

- We doen in ieder geval een evaluatiegesprek met ouders. In deze evaluatie bepalen we of de doelen zijn behaald of nog te behalen zijn binnen het SMW. Mocht dit laatste niet lukken dan verwijzen we door.
- Er zijn voor ons een aantal criteria om te bepalen of wij leerkracht en/ of IB'er uitnodigen voor dit gesprek, namelijk:
  - Als er onvoldoende beeld is bij de vordering van het kind op school
  - Onduidelijk is wat het vervolg moet zijn van hulp
  - Als de SMW'er aanbevelingen heeft voor de school
  - Bij zorgen en gedragsproblemen
  - Als de partijen onvoldoende op één lijn zitten

## **Samenwerking**

- Wij hechten veel belang aan een goede samenwerking tussen de verschillende partijen: ouders, school (leerkracht, IB'er, directeur), GGD, Samenwerkingsverband en SMW. Scholen kunnen van het Zorgteam gebruik maken als middel. Het voordeel daarvan is dat er multidisciplinair gekeken worden naar de casus en het geeft ruimte om heldere afspraken te maken over de verantwoordelijkheid van een ieder.
- Elke vorm van overleg vraagt om toestemming van ouders en zullen zij ernaar gevraagd moeten worden.

## **Consultatie**

- Het past ook binnen onze werkwijze om aan te sluiten bij gesprekken tussen school (IB'er en/of leerkracht) en ouders als derde onafhankelijke partij. In deze gesprekken kunnen we advies geven over passende begeleiding en meedenken in het verlagen van de drempel richting hulpverlening.